

EL TRANSITARIO

Núm. 12

ENERO 2017

EL ANUARIO DE LOS OPERADORES LOGISTICOS

2017



naucher

INFORMACIÓN MARÍTIMA FIABLE Y PROFESIONAL



NAUCHERglobal es:

La primera plataforma informativa exclusiva online y abierta de temática marítima en lengua española

- + 500.000 sesiones abiertas
- + de 250.000 usuarios
- + de 1.000.000 páginas vistas
- Envíos semanales de Newsletter

Web de referencia en ámbitos como:

- Derecho Marítimo,
- Asuntos portuarios,
- Industria náutica,
- Economía y política marítima,
- Ingeniería naval,
- Tecnología,
- Seguridad y Salvamento
- Comercio internacional...

Y, además...

- Consultoría de comunicación para asuntos marítimos
- Organización de eventos sectoriales
- Elaboración de informes especializados

ESTUDIOS MARÍTIMOS NAUCHER, SL

C/Escar, 6-8 • Edificio Consorci El Far, despacho 15 (08039 - Barcelona)

Teléfono: 932 218 560 | www.naucher.com | info@naucher.com | publicidad@naucher.com

05	Editorial - Blanca Guitart
07	Sixte Cambra - Presidente Port de Barcelona
11	Cesáreo Fernández - Secretario Técnico FETEIA-OLTRA
12	José M. Fernández - Director Servicios Comerciales y Gestión Inmobiliaria AENA
15	Emilio Sanz - Presidente ATEIA-OLTRA Barcelona
16	Aurelio Martínez Estévez - Presidente Autoridad Portuaria Valencia
19	Josep Andreu - Presidente Port de Tarragona
22	DB Schenker
25	José Llorca - Presidente Puertos del Estado
27	Mauricio Tirso - Director Comercial Assekuransa
28	IDP
33	IX CONGRESO FETEIA 2016
42	Autoridad Portuaria Bilbao
46	Sagrario Franco - Presidenta Autoridad Portuaria Vilagarcía de Arousa
49	Calendario - Principales eventos 2017

Edita:

FUNDACIÓN FETEIA

Vía Laietana, 32-34 · 4º · 08003 BARCELONA

Tel. +34 932 689 430

feteia@feteia.org · www.feteia.org

 *La Organización agradece pero no comparte necesariamente las opiniones y juicios expuestos en los artículos firmados.*



CARGO FLORES

GLOBAL LOGISTICS PARTNER IN SPAIN



BIENVENIDOS A UN MUNDO TRANSPARENTE



LOGÍSTICA Y DISTRIBUCIÓN



REPRESENTANTES ADUANEROS



CROSS TRADE



GLOBALIZACIÓN DE PYMES

info@cargoflores.com - www.cargoflores.com

Av. Diagonal 618, 5ºB, 08021 BARCELONA (SPAIN) TEL. +34 93 229 06 69 - FAX. +34 93 229 00 54



FEDERACIÓN ESPAÑOLA DE TRANSITARIOS
ORGANIZACIÓN PARA LA LOGÍSTICA, EL TRANSPORTE Y LA REPRESENTACIÓN ADUANERA

EL MUNDO SE MUEVE. LOS TRANSITARIOS LO HACEMOS POSIBLE.



Vía Laietana, 32-34 - 4º

08003 BARCELONA

Tel. 932 689 430

feteia@feteia.org · www.feteia.org

NUEVOS RETOS TECNOLÓGICOS



Blanca Guitart

Directora de FETEIA-OLTRA

Permítanme que haga un ejercicio de objetividad en la valoración del año que estamos cerrando. Es innegable que estamos dejando atrás la crisis económica que ha dejado huella en el consumo interior. Esta situación provocó, en su día, que las empresas españolas, tanto pymes como grandes corporaciones, apuntaran a los mercados exteriores como tabla de salvamento de sus cuentas de resultados. Pero los transitarios llevamos años entregados a dicho mercado exterior; es la esencia de nuestra actividad.

En dicha actividad exportadora, siempre ha habido un Transitario para ayudar a expedir las mercancías. Ahora a esta fortaleza del sector exterior se une el ansiado dinamismo del consumo interior. Por ello, estamos en la casilla de salida de este nuevo año 2017 en una inmejorable posición para gestionar expectativas de crecimiento en el transporte internacional.

En los años difíciles, la mayoría de las empresas, también las transitarias han tenido que llevar a cabo ajustes en sus estructuras porque lo demandaba el momento y el mercado. Estamos seguros que estas situaciones han añadido un plus de competitividad a las estructuras empresariales, fruto de aquellos ajustes. Es más que probable que el sector deje atrás esta situación y sea un creador neto de puestos de trabajo en el 2017.

No quiero dejar pasar la oportunidad de hacer mención a los retos que nuestra actividad deberá afrontar. El uso intensivo de las nuevas tecnologías de la información y la comunicación, de última generación, ha llegado para quedarse.

Fenómenos como el Big Data, *disciplina centrada en la explotación de datos masivos en el entorno empresarial, utilizados para la toma de decisiones rápidas y precisas*, son herramientas estratégicas para nuestro sector. En este mismo apartado de retos tecnológicos que ya están entre nosotros, me gustaría hacer mención también a nuevos modelos de negocio que irrumpen con la intención de hacerse un hueco en la cadena de valor tradicional del Transitario. Hablamos de plataformas tecnológicas que pretenden desintermediar en los procesos de contratación de servicios reservados tradicionalmente a las empresas transitarias, lo cual nos obliga a ofrecer nuevos productos a nuestros clientes.

Es una máxima de la emprendeduría empresarial convertir los retos en oportunidades de negocio. En este sentido, los Transitarios son los grandes expertos del transporte y del comercio internacional y deben apostar por liderar la integración de la tecnología de nueva generación y los nuevos modelos de negocio en su actividad principal.

En este escenario de retos apasionantes, las organizaciones empresariales como FETEIA-OLTRA y las ATEIA's federadas juegan un papel clave para ayudar a las empresas a cristalizar las oportunidades que se derivan de estos nuevos retos.

¡El equipo de FETEIA-OLTRA les desea un FELIZ AÑO 2.017!

Nos vemos en Galicia!

Avanzamos juntos

El Port de Barcelona pone a tu alcance la red logística y de servicios más avanzada. Porque cuenta con cerca de 100 líneas regulares que lo conectan con 300 puertos de los 5 continentes, 30 terminales de mercancías especializadas, terminales marítimas interiores repartidas por la península ibérica y el sur de Francia y conexión ferroviaria con Europa con ancho de vía internacional.

Todo esto, sumado al sello de calidad Efficiency Network o a la última ampliación para llegar a una capacidad de movimiento de 5 millones de contenedores anuales, hace del puerto un *hub* que no para de crecer y que nos hace avanzar juntos.

Port de Barcelona, el primer *hub* logístico del sur de Europa.



Port de Barcelona

www.portdebarcelona.cat



CRECER Y AVANZAR ES LA ESTRATEGIA DEL PORT DE BARCELONA



La evolución de la actividad del Port de Barcelona confirma que 2016 será un ejercicio muy positivo para la instalación. Los indicadores de tráfico están registrando importantes crecimientos, en algunos casos, como en los contenedores (un segmento estratégico para el enclave) de dos dígitos. El excelente

comportamiento del comercio exterior es el reflejo de dos hechos que, después de una profunda crisis, resultan reconfortantes: el dinamismo de las exportaciones –al alza, ininterrumpidamente, desde 2009- demuestra el creciente grado de apertura de nuestra economía y representa el éxito del tejido productivo en su estrategia por competir en el mercado global. Por otro lado, el empuje de las importaciones, con un crecimiento del 10% hasta octubre, también pone de manifiesto la reactivación del consumo interno, consecuencia de una mayor confianza en la situación económica.

Los buenos resultados del tráfico de vehículos -donde el comercio exterior también juega un papel fundamental-, del transporte de sólidos y líquidos a granel y de la carga general se relacionan con el impulso económico del entorno, pero también son consecuencia del nivel de eficiencia demostrado por el conjunto de la Comunidad Portuaria. Las cadenas logísticas, cada vez más complejas, requieren de la máxima colaboración entre operadores y exigen un elevado nivel de servicio. Las cifras de actividad con las que el Port de Barcelona cerrará el año demuestran que nuestro sector logístico está a la altura en un entorno altamente competitivo.

Más allá del balance de tráficos, hay dos elementos que hacen de 2016 un año clave para nuestro puerto. Por un lado, destaca un potente conjunto de acciones que dan respuesta a tres

objetivos prioritarios de nuestro Plan Estratégico: crear y potenciar los servicios diferenciales del Port, promover la innovación en servicios y procesos y fortalecer el hinterland. Las iniciativas para impulsar los tres frentes han sido múltiples.

Así, este año se ha celebrado el quinto aniversario de la Marca de Calidad Efficiency Network con dos acciones que la refuerzan y la posicionan estratégicamente para afrontar con firmeza el futuro: el reconocimiento público al compromiso de las empresas (premios a la Excelencia) y la revisión de compromisos con la participación e implicación máxima de las compañías y entidades que forman parte del sello. En ambos casos el colectivo de los transitarios ha jugado un papel muy destacado.

Además, el Port de Barcelona lanzó en abril una herramienta única en Europa, Port Links, que permite construir y comparar cadenas de transporte vía Barcelona y ofrece información exhaustiva sobre diversos indicadores asociados a las mismas. En un entorno de gran competencia –tanto a nivel de empresas, como de puertos y de cadenas logísticas- disponer de la máxima información y transparencia sobre las opciones de transporte y distribución supone un importante factor diferencial.

En el campo de la innovación, destacan las iniciativas Port Innova –que pone en contacto a jóvenes emprendedores con empresas del sector para desarrollar soluciones a necesidades concretas- y Port Challenge Barcelona. Con este proyecto, en colaboración con el Founder Institute, Barcelona se sitúa como puerto pionero en el impulso de un programa de aceleración de empresas. Se trata de dar apoyo a la creación de nuevos negocios de base tecnológica que contribuyan a mejorar la eficiencia, la competitividad y la excelencia de servicio de la comunidad portuaria y logística.

(continúa pág. siguiente) ⇨

En el ámbito del refuerzo del *hinterland*, una de las acciones más relevantes ha sido la ampliación de las instalaciones de tmZ y la puesta en marcha del Canal Frío, un servicio ferroviario entre la capital aragonesa y el Port de Barcelona para el transporte de productos alimentarios que requieren temperatura controlada. Con una frecuencia inicial de 4 trenes semanales, el servicio es clave para potenciar las exportaciones del sector agroalimentario, de gran peso en la economía de Aragón.

Un crecimiento sostenible

Además de estas acciones, otro logro muy significativo ha sido la presentación del Plan de Mejora de la Calidad del Aire del Port de Barcelona, que entronca con el objetivo de crecer de forma sostenible y que tiene un carácter absolutamente transversal, ya que afecta a toda la organización -e incluso, en muchos aspectos, va más allá e integra a diversos operadores y entidades del negocio marítimo.

El Plan pretende reducir de manera efectiva las emisiones contaminantes que se generan en la instalación a través de 25 acciones desarrolladas en 53 actuaciones. Los ámbitos de actuación son muy diversos, pero la apuesta central es la promoción del gas natural licuado (GNL) como combustible alternativo de movilidad para barcos, camiones y maquinaria de terminal.

Contamos con un punto de partida muy ventajoso (la planta de regasificación de Enagás, la más antigua en funcionamiento de Europa) y estamos dedicando muchos esfuerzos para posicionarnos adecuadamente. De hecho, el Port de Barcelona participa en todos los proyectos europeos centrados en el impulso del GNL como combustible alternativo con dos objetivos claros: disponer de toda la infraestructura necesaria para ser un *hub* de suministro de GNL a todos los niveles (buque, camión y maquinaria terrestre) y promover de manera activa el cambio a través de proyectos piloto. La industria marítima, sujeta a una normativa ambiental cada vez más estricta, camina en la misma dirección. Esto, sumado a las ventajas que aporta el GNL (reduce un 80% las emisiones de óxidos de nitrógeno y suprime en su totalidad las emisiones de partículas en suspensión y óxidos de azufre), nos confirman el acierto de nuestra apuesta.

Retos para el año 2017

Este es solo un resumen de las iniciativas y avances del Port de Barcelona durante 2016, pero el próximo año plantea nuevos retos. La concentración de la actividad de las navieras, a través de alianzas o fusiones, tendrá como consecuencia una reestructuración de las líneas marítimas. Como puerto, estamos trabajando intensamente para que Barcelona quede bien posicionada en la nueva definición de los servicios marítimos, con el objetivo de ampliar y reforzar al máximo la conectividad marítima que ofrecemos a nuestros clientes. En este contexto, el rol de los transitarios también es crucial, ya que son agentes determinantes en el diseño de las cadenas logísticas y en la elección de los puertos que canalizan las mercancías.

La reforma de la estiba, sujeta a la nueva sentencia pendiente de emitir por parte del Tribunal de Luxemburgo, es otro de los asuntos que esperamos que se resuelva de manera satisfactoria en 2017.

Y, finalmente, comparto la misma inquietud que expresé hace justo un año en esta misma tribuna.



A pesar de que en 2016 se ha conseguido avanzar en algunos aspectos técnicos y administrativos, el acceso ferroviario al Port de Barcelona sigue pendiente del impulso definitivo. Con ello, no solo está en juego el desarrollo de la estrategia del Port, sino la competitividad del conjunto de nuestra economía. Esperamos que, esta vez sí, 2017 sea el año del impulso definitivo (y real) del acceso ferroviario.

SIXTE CAMBRA

Presidente



THE BEST WELCOME TO SOUTHERN EUROPE

Leader in southern Europe with the highest productivity ratios

Strategic location within a logistics hub being the main gateway for the Iberian and European market

Semi-automated Terminal, flexible and with the most technological advancements in port industry

One of the largest Rail Terminal in the Mediterranean Sea with excellent connections to the European Railway Network

Terminal Catalunya SAU · Av. Estany del Port 91 · Port de Barcelona
08820 El Prat de Llobregat, Spain · T 00 34 93 508 44 40 · F 00 34 93 508 44 41
info@best.com.es · www.best.com.es



KEEP CALM AND READ **GOT** CARGA

REVISTA INDEPENDIENTE PARA EL SECTOR
DE LA LOGÍSTICA Y EL TRANSPORTE

para leer con calma lo sustancial que
acontece en el sector de la logística

www.gotcarga.com

CÓDIGO ADUANERO DE LA UNIÓN

El pasado día 1 de mayo de 2016 empezó a ser aplicable el código aduanero de la Unión (CAU), estableciéndose en el mismo que, a fin de mejorar y aplicar completamente las nuevas disposiciones, será necesario seguir trabajando durante el período transitorio que se prolongará hasta el 2020.

Hasta la fecha en nuestro país, la aplicación del CAU tiene mucho recorrido de mejora a nivel general, y en concreto respecto a dos temas de capital importancia para la actividad diaria de los Representantes Aduaneros al encontrarse pendientes de resolver debidamente por parte de nuestra Administración Aduanera:

- Planificación realista del tiempo: Excesiva duración para conceder las autorizaciones de las garantías aduaneras y otros gravámenes respecto de las mercancías contempladas en las declaraciones de aduanas. Pasando de resolver expedientes en 24 horas antes del CAU, a tardar 4-6 meses a partir del CAU.
- La interpretación -improcedente- que se está realizando al artículo 89.3 del CAU, al no permitir la constitución de la garantía de despacho a los Representantes Aduaneros, cuando actúan mediante la representación directa de sus clientes y sujetos pasivos de las importaciones. Toda vez que el nuevo código recoge expresamente que también podrá permitirse que la garantía sea constituida por una persona distinta de la persona a la que se le exige; y en parecidos términos se determinaba en el anterior código aduanero Comunitario: Las Autoridades Aduaneras podrán permitir que un tercero constituya la garantía en lugar y nombre de la persona de quien se haya exigido la garantía.

Se considera muy importante que las Autoridades Aduaneras tengan en cuenta las necesidades de los Operadores y respondan de manera eficiente a los nuevos procedimientos establecidos con el

CAU, para desarrollar de forma satisfactoria la facilitación y la simplificación del comercio, siguiendo las propias conclusiones del Informe del Consejo -UE- sobre el seguimiento del código aduanero de la Unión.

Por la coherencia, realidad y procedencia del contenido del citado Informe para el comercio exterior de nuestro país, se destaca la invitación que el Consejo -UE- formula a los Estados Miembros consistente en:

- ✓ Seguir trabajando para que el paquete del código aduanero de la Unión siga siendo ágil y capaz de responder a los desafíos aduaneros. Esto implica seguir impulsando las simplificaciones efectivas como el despacho centralizado, un enfoque moderno de la ventanilla única aduanera, aumentar los beneficios de los operadores económicos autorizados (OEA) y garantizar la óptima armonización de disposiciones y procedimientos en el ámbito aduanero;
- ✓ Garantizar el correcto equilibrio entre los controles y la facilitación del comercio para el comercio legítimo por parte de los Estados miembros;
- ✓ Velar por que se conceda la atención adecuada a que los plazos, los costes y el impacto en aduanas y comercio sean realistas y hayan sido obtenidos a partir de modelos de negocio detallados y, cuando sea posible, de proyectos piloto;
- ✓ Asegurarse de que la implicación del comercio sea oportuna y óptima;
- ✓ Y por último, mejorar la transparencia en el desarrollo de sistemas informáticos, en especial en lo que se refiere a la planificación, tratando de hallar planteamientos flexibles, financiación y eficiencia en relación con los costes.

CESÁREO FERNÁNDEZ
Secretario Técnico

Justo ahora hace un año, compartíamos con vosotros en el anterior especial de la revista El Transitario, nuestro objetivo del año 2016 de focalizar todos los esfuerzos de nuestra organización dedicados a la carga aérea en “continuar e incrementar los esfuerzos en la apertura de nuevos mercados y nuevos productos”, recordando que el crecimiento del transporte aéreo de mercancías en España, se basa en la estrecha colaboración de Aena con las diferentes instituciones, organizaciones empresariales y las empresas importadoras y exportadoras.

Quizás el ejemplo más evidente de los frutos obtenidos de esa estrecha colaboración con asociaciones y operadores, ha sido el proceso de certificación CEIV-Pharma de la IATA, de un grupo de empresas pertenecientes a todos los ámbitos de la cadena logística del transporte de mercancías por vía aérea, presentes en los aeropuertos de Adolfo Suárez Madrid-Barajas y Barcelona-El Prat, y entre las que destaca un nutrido grupo de empresas transitarias.

El proceso se gestó e inició en 2015, pero las primeras empresas transitarias se certificaron en los primeros meses de este año 2016.

La certificación CEIV-Pharma no es un objetivo en sí misma, sino que es un instrumento de crecimiento y la mejor demostración del interés que el transporte por vía aérea de productos farmacéuticos en condiciones de temperatura controlada tiene para el sector farmacéutico español, para los operadores y, por tanto, para nuestros aeropuertos. El proceso de certificación ha sido compartido y comunicado a las principales organizaciones sectoriales españolas, Farmaindustria y AESEG (Asociación Española de Medicamentos Genéricos).

Otro aspecto en el que podemos decir que el año ha supuesto un éxito, es el desarrollo de infraestructuras para la actividad de carga en los aeropuertos españoles, con importantes inversiones por parte de los operadores, que han

permitido poner en servicio nuevas instalaciones en Zaragoza y Vitoria.

A lo largo de este año prácticamente se ha finalizado la urbanización de la zona adyacente a la Rampa 7 del aeropuerto Adolfo Suárez Madrid-Barajas y se han adjudicado dos grandes parcelas para la construcción de dos nuevas terminales de carga, cuyas obras se iniciarán, previsiblemente, en el 2017. Además, en este año han crecido fuertemente las rutas y frecuencias con el continente asiático en el aeropuerto Adolfo Suárez Madrid-Barajas, fundamentalmente de aeronaves de pasajeros, pero que permiten la existencia de una oferta de espacio en bodega, a precios muy competitivos, con los principales mercados asiáticos.

Asimismo este año ha supuesto el cambio en los operadores de handling de mercancías en el aeropuerto de Barcelona-El Prat, lo que ha producido una mayor eficiencia en la operación de los mismos.

Los datos del tráfico de carga han acompañado todo este esfuerzo y en los once primeros meses del año, el tráfico de mercancías en nuestros aeropuertos ha superado las 725.380 Ton, lo que representa un crecimiento del 11,1%. Destacando especialmente los crecimientos en Madrid, Barcelona, Zaragoza y Vitoria, del 8,6%, 13,3%, 28,8% y 13,5% respectivamente.

En el año 2017 tenemos como objetivo incrementar los esfuerzos en la apertura a nuevos mercados y nuevos productos, que permitan el crecimiento sostenido del transporte aéreo de mercancías en España, realizando todo lo necesario para mejorar la posición competitiva de nuestros aeropuertos.

JOSÉ M. FERNÁNDEZ BOSCH

Director de Servicios Comerciales y Gestión Inmobiliaria



Tu oficina ubicada donde suceden las cosas

Con **Aena**, puedes tener tu propia oficina en una situación privilegiada dentro de los recintos aeroportuarios de **Adolfo Suárez Madrid-Barajas**, **Barcelona-El Prat** y **Valencia**.

- **Cerca de las zonas operativas** de manipulación de mercancías, aduanas y Puesto de Inspección Fronteriza (PIF) y con acceso rápido a lado aire.

- Por cada 50 m² o fracción de superficie alquilada te ofrecemos **1 plaza de aparcamiento gratis**.

Y si no te dedicas a la logística pero necesitas un despacho conectado con el mundo, tenemos siempre una opción para ti.

Infórmate y contáctanos en: cargaarea@aena.es

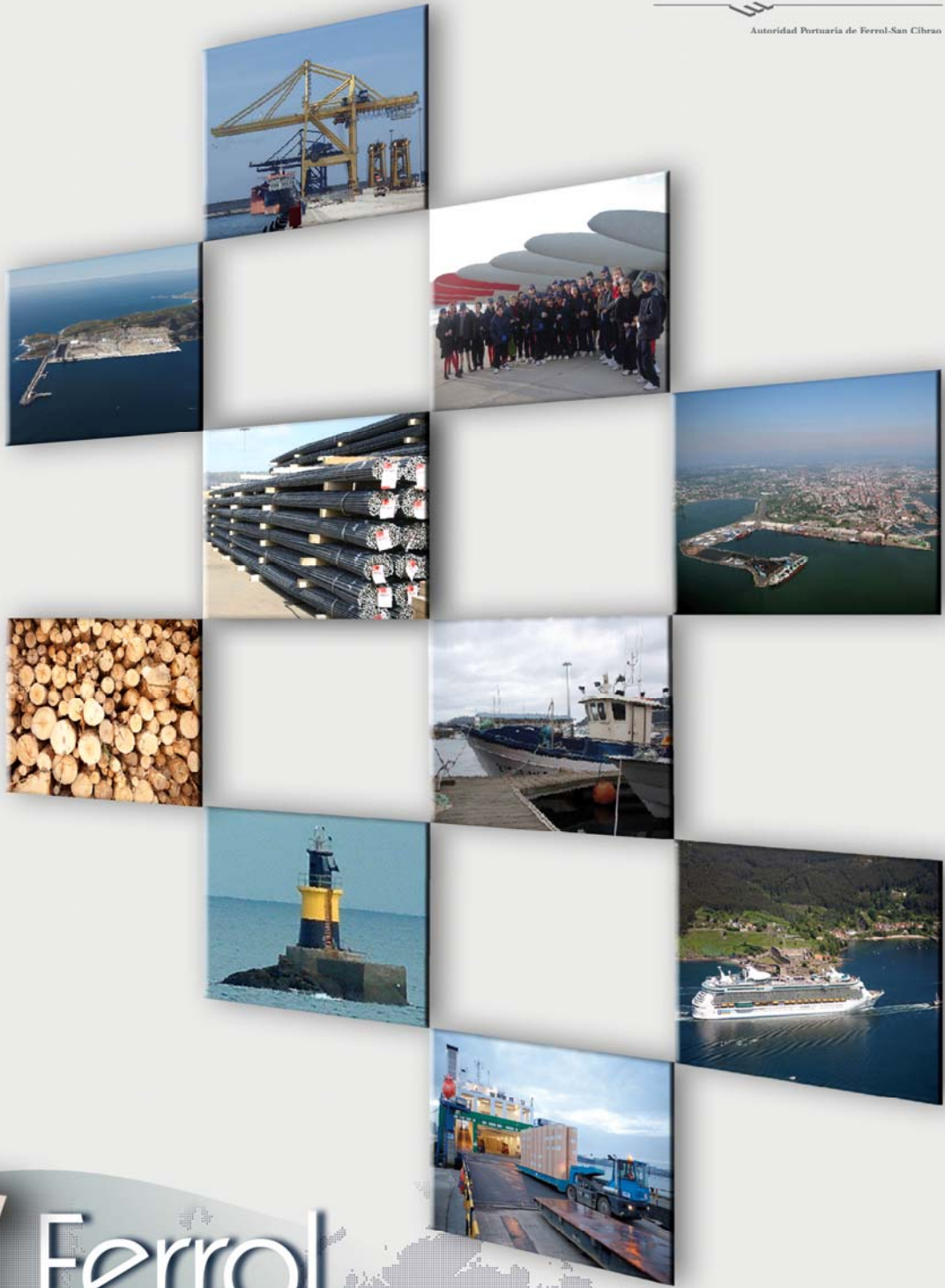
Aena. Comprometidos con tu negocio.





Puerto de Ferrol

Autoridad Portuaria de Ferrol-San Cibrao



Ferrol

Puerto Logístico del Atlántico

Voy a aprovechar esta oportunidad que me brinda FETEIA-OLTRA para explayarme un poco acerca del título de capacitación para la actividad de Transitario que actualmente exigen las autoridades de cada Comunidad, pero en mi caso haciendo especial énfasis en la de Cataluña que es la más de cerca me toca y a la que por otra parte pertenezco.

Ya lo dijo mi colega Luis Rosa, presidente de ATEIA-OLTRA Valencia, en una entrevista que salió publicada el pasado mes de junio en un medio del sector: “No hay carrera universitaria en España que se atreva a afrontar la actividad transitaria”.

En lo que Cataluña se refiere y tras pasar satisfactoriamente un examen cuyo contenido habla mayoritariamente del transporte terrestre, el aspirante a Transitario obtiene un certificado de capacitación que ostenta el rimbombante y sorprendente título de “Certificado de competencia profesional para el transporte de mercancías por carretera”. Ninguna referencia al tráfico marítimo, aéreo o por ferrocarril.

La obtención de un certificado de capacitación de estas características da a entender que, si sabes lo suficiente de transporte por carretera, los demás tráfico ya vienen como valor añadido en el mismo paquete.

¿Alguien se ha parado a pensar en la ingente cantidad de conocimientos, temas y aspectos que un transitario debe conocer y dominar para realizar un transporte con un mínimo de garantías? ¿Cómo ven esta situación aquellos profesionales con décadas de experiencia a sus espaldas?. ¿Les parece razonable que este mismo profesional con su larga experiencia se vea de golpe equiparado con otro de una presumible escasa experiencia pero ya con un “certificado de competencias profesional para el transporte de mercancías por carretera” en su poder?

Los palos que toca un transitario no son cosa baladí y bajo mi punto de vista (y el de muchos de mis colegas) los aspirantes deberían demostrar suficientes conocimientos en muchas materias y entre otras... geografía, legislación marítima internacional, legislación de transporte aéreo internacional, Incoterms (condiciones de entrega), legislación aduanera (básicamente del país propio pero también la de otros países), seguros (tipos, coberturas, limitaciones, restricciones, etc), notable dominio de la lengua inglesa (lengua vehicular de nuestro negocio y que contrariamente a lo que dice la leyenda urbana, un inglés no te entiende si le hablas alto y despacio en tu propio idioma), legislación de transporte de mercancías peligrosas, tanto por vía marítima como aérea, tipos de buques en función de la carga a transportar (portacontenedores, car-carriers, bulk-carrier para cargas a granel), tratamiento y manipulación de cargas de proyecto y un largo etcétera que todo ello bien conjugado daría de sí para crear una carrera universitaria bastante completita.

Me consta que esta cuestión no es la primera vez que se plantea, pero, por una u otra razón se queda a mitad del camino entre su inicial concepción y su materialización final. Sé que no es fácil, pero aún y así insto a FETEIA a retomar y liderar este proyecto.

EMILIO SANZ

Presidente



ATEIA-OLTRA

Asociación de Transitarios Internacionales de Barcelona
Organización para la Logística, el Transporte y la Representación Aduanera

“Queremos ser grandes para prestar más y mejores servicios”

Esta tribuna que nos brinda FETEIA para compartir con vosotros la perspectiva con la que trabajamos en Valenciaport sobre la evolución de la actividad portuaria y exponeros los retos inmediatos que se nos plantean es todo un privilegio; así que vaya por delante mi agradecimiento. Y también mi solidaridad. Comparto la preocupación por el caso de determinadas sanciones, por lo que pudieran afectar a la viabilidad de las empresas y por las derivadas negativas que conllevarían en el campo del asociacionismo sectorial empresarial.

En la última sesión del Consejo de Administración de la Autoridad Portuaria de Valencia (APV) adelantaba las previsiones de cierre de tráficos del ejercicio. Si bien, todavía no se trata de datos exactos, sí podemos prever que superaremos los registros obtenidos el año pasado y, por tanto, 2016 arrojará datos históricos en nuestros recintos. Estas cifras, aunque positivas, no nos deben llevar a caer en la autocomplacencia sino, todo lo contrario, han de servir de acicate para continuar trabajando en el incremento de nuestra competitividad. Un asunto en el que, como saben, estamos plenamente inmersos y en el que trabajamos de la mano de los principales agentes portuarios.

El transporte marítimo se encuentra en un contexto global que combina una fuerte competencia y una caída de fletes y de beneficios empresariales, con procesos de concentración; comportamientos que desde un puerto transoceánico como el de Valencia seguimos muy atentamente. Cuanto ocurra en el mundo afecta a un puerto como el nuestro, conectado con más de 1.000 puertos del planeta.

Más de 40.000 empresas de nuestro hinterland utilizan el Puerto de Valencia para sus operaciones export/import. Somos el primer puerto de España en las relaciones comerciales con 84 países del mundo, entre ellos con Argelia, EEUU, China, Brasil y México. Cerraremos ejercicio con 4.7 millones de contenedores gestionados y recibimos 900.000 viajeros en línea regular y de cruceros.

Queremos ser grandes. Para nosotros y para nuestros clientes el tamaño sí que importa; y mucho. El tamaño determina que podamos disfrutar de conexiones directas, reduce sensiblemente los costes y los tiempos de las empresas e incrementa la cantidad y calidad de los servicios que una autoridad portuaria puede prestar. Estamos obligados a trabajar con constancia para presentar una propuesta diferencial, que aporte valor real

a nuestros clientes y usuarios. Además de la inmejorable conectividad marítima de la que disfrutamos, es preciso mantener la máxima tensión posible de la cadena logística que depende de Valenciaport.

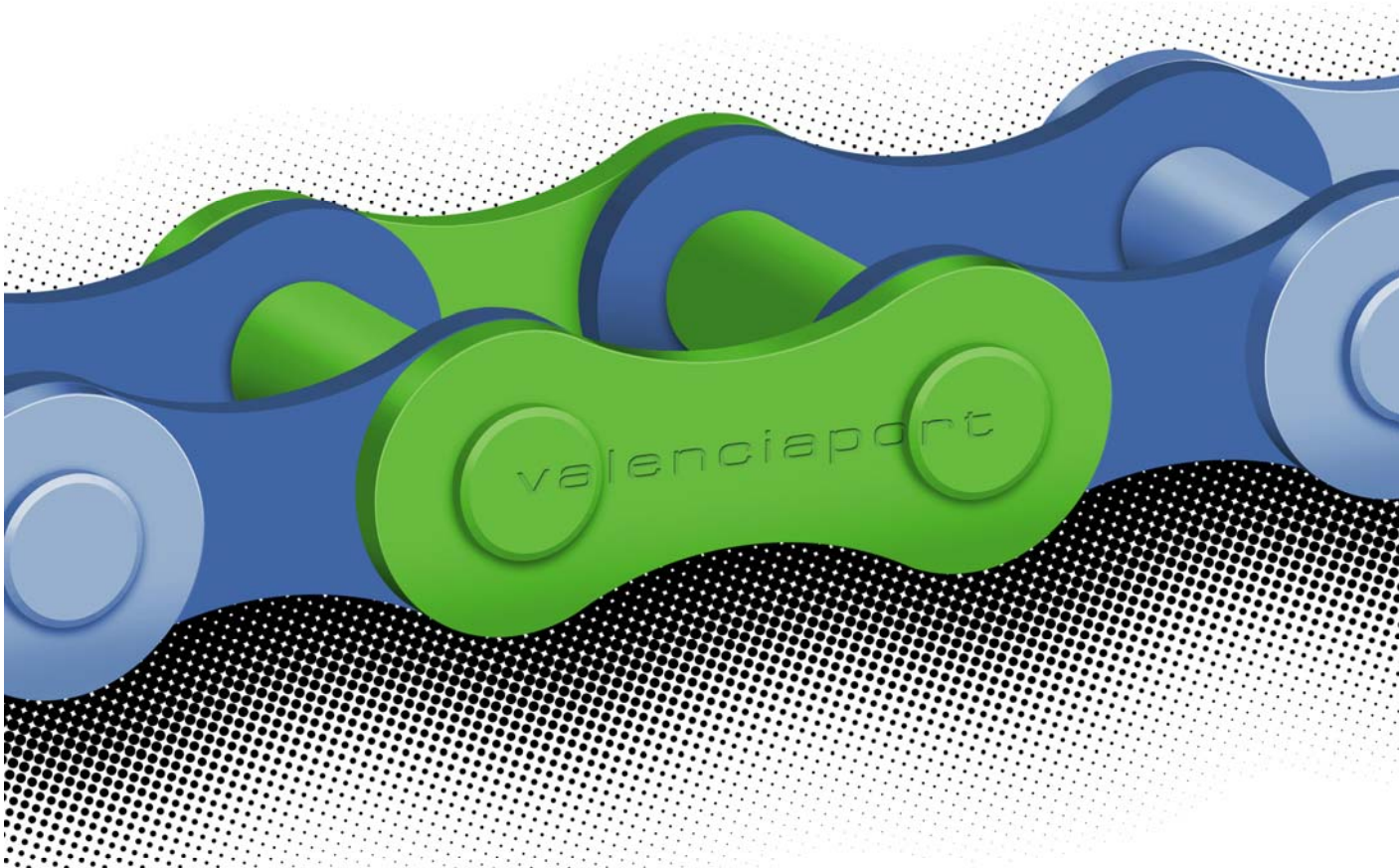
En este sentido, una de nuestras prioridades pasa, irremediamente, por la ampliación de nuestro hinterland y el incremento de nuestra conectividad terrestre. Para ello, la mejora de nuestras conexiones con Aragón, la Rioja, Navarra... y con todo el eje cantábrico resulta fundamental. Lo mismo con el eje sur (Murcia, Almería, Sevilla...) y con las dos castillas y Extremadura. En lo que de nosotros depende, durante los últimos años hemos perfeccionado la intermodalidad de la APV y mejorado el desarrollo ferroviario de nuestras terminales. Asimismo, nuestro Plan de Empresa 2017 incorpora entre otras, inversiones para realizar los accesos ferroviarios del puerto de Sagunto. Además, recientemente hemos concretado nuestra apuesta por la línea Valencia-Zaragoza con una aportación de 50 millones de euros a través del Fondo de Accesibilidad Portuaria. Pero necesitamos el compromiso de las administraciones competentes para que esta vía vertebradora y tan demandada por el tejido empresarial se desarrolle al ritmo necesario.

Sin duda, el 2017 marcará un antes y un después para nuestras zonas logísticas de proximidad. Hemos contribuido a reactivar Parc Sagunt, dimos paso a Mercadona y estamos convencidos de que la ZAL de Valencia comenzará a comercializarse en el corto plazo.

Son muchos los retos a los que nos enfrentamos, pero estoy plenamente convencido de que, como ha ocurrido en el pasado, el esfuerzo y el trabajo conjunto de la comunidad portuaria valenciana dará sus frutos, y afianzaremos nuestra posición como principal plataforma para el comercio exterior marítimo de la economía española. Ese es nuestro deseo para el nuevo año que desde FETEIA hacemos llegar a todos sus integrantes y al conjunto de la Comunidad Portuaria.

AURÉLIO MARTÍNEZ

Presidente



Essential Link

Eficientes, Flexibles, Sostenibles

www.valenciaport.com



2,66 Kg/t
emisiones de CO₂
por tonelada movida
-14,7%
2008/2012





Port de Tarragona

motor econòmic del territori



Port de Tarragona
www.porttarragona.cat

2017, AÑO DE NUEVOS RETOS PARA EL PORT DE TARRAGONA



El Port de Tarragona afronta el 2017 con el objetivo de continuar consolidándose como puerto referente en el Mediterráneo, y mantener el protagonismo en el conjunto de puertos

españoles. Cerramos el ejercicio 2016 con una previsión de un incremento de la cifra de negocio de un 1%. La apuesta por la diversificación como línea estratégica ha permitido al Port de Tarragona atraer nuevos tráficos que aportan un destacado valor añadido y rentabilidad a nuestra actividad. Hemos continuado consolidando posiciones en sectores claves como son agroalimentarios y químicos y petroquímicos, pero además, hemos realizado destacados avances en otros tráficos como el project cargo, animales vivos, pasta papel o vehículos, entre otros.

El Port de Tarragona continúa siendo un engranaje dinamizador con gran incidencia en todo su ámbito geográfico de actuación (Tarragona, Catalunya y todo el Valle del Ebro peninsular, en definitiva todo hinterland natural). Este efecto vertebrador ejercido por el Port de Tarragona no sólo se produce desde la perspectiva de la logística, sin la cual difícilmente Tarragona ostentaría uno de los polígonos petroquímicos más importantes del sur de Europa, sino también desde otros prismas de peso como por ejemplo el turístico (con la fuerte apuesta por la llegada de

cruceros) o el de la proyección internacional de Tarragona (con la apertura constante de nuevas conexiones regulares). En el sector de cruceros, este 2016 ha sido un año decisivo. El trabajo continuado del Port de Tarragona conjuntamente con los principales agentes del territorio ha permitido afianzarnos en el mapa de cruceros y afrontar con muy buenas perspectivas el 2017.

Somos conscientes de las grandes potencialidades que nos aportan nuestras instalaciones, nuestra posición geoestratégica y la gran experiencia y profesionalidad de toda la comunidad portuaria. Por todo ello debemos continuar trabajando en búsqueda de la excelencia. Un elemento clave para potenciar la proyección internacional del Port de Tarragona es la apuesta decidida por la intermodalidad, con una estrategia intermodal ferroviaria en la que estamos inmersos desde hace más de tres años.

La terminal intermodal y la Zona de Actividades Logísticas (ZAL) son algunas de las principales infraestructuras internas en las que estamos trabajando para dar un impulso a la actividad logística de Tarragona.

La puesta en marcha de la ampliación del muelle de la Química sitúa al Port de Tarragona como uno de los grandes puertos del Mediterráneo en el sector de los productos químicos y petroquímicos, y referente en el Sur de Europa. Esta infraestructura, inaugurada hace tan sólo dos años, a día de hoy ya tiene garantizada más del 80% de su ocupación.

Pero debemos ser críticos. Si queremos continuar siendo un puerto referente necesitamos disponer de las infraestructuras necesarias para su consecución. La conexión en ancho europeo y la A-27 son infraestructuras vitales para el futuro del puerto y de la industria de nuestro territorio. Pueden suponer una limitación al crecimiento y a su vez un freno para la atracción de nuevas inversiones.

Tanto el Port de Tarragona como los agentes del territorio necesitamos saber cuándo la conexión con el ancho europeo será una realidad. El Port de Tarragona ya está preparado para su llegada con la implantación del ancho europeo en sus principales muelles. Ahora necesitamos un calendario fiable que nos permita planificar inversiones y nuevos proyectos para continuar siendo polo de atracción de la industria. Sin un calendario estamos perdiendo oportunidades.

Y no quiero finalizar sin agradecer sinceramente el gran trabajo y dedicación de todo el personal de la Autoridad Portuaria de Tarragona así como de nuestra comunidad portuaria, quienes contribuyen a que el Port de Tarragona se haya consolidado como uno de los puertos más importantes del Estado. Trabajamos conjuntamente en un marco de cohesión para favorecer el crecimiento económico y así debemos continuar.

JOSEP ANDREU
Presidente





GRIMALDI GROUP

Short Sea Services



Garga segura, conductor descansado y mucho ahorro
La velocidad es cosa nuestra



¡ Descubre
 la carta ganadora !

**driver
 card**

¡ Tu carta te ofrece descuentos
 de hasta el 40%!



Puedes utilizarla a bordo en:
 Restaurantes, Bar, Wellness Center,
 gimnasio, tiendas

RORO CARGO • CONTENEDORES • PASAJEROS • PROJECT CARGO



INFO Y RESERVAS

+34 96.306.13.00 • info@grimaldilogistica.com

<http://cargo.grimaldi-lines.com>

El partner ideal para industrias globales

DB Schenker, una división del grupo alemán Deutsche Bahn, es uno de los líderes mundiales en transporte, logística y gestión de cadenas de suministro. Con un equipo humano de 92.000 profesionales experimentados y 2.000 oficinas en los polos logísticos más importantes, opera en más de 130 países en todo el mundo, uniendo los mercados más exigentes y competitivos.

De puerta a puerta con un único operador logístico.

Las actividades de DB Schenker integran, en un único proveedor, todos los procesos de la cadena logística. Desde la recogida y entrega, pasando por el transporte (tanto de grupaje como de cargas completas o parciales) terrestre, marítimo, aéreo y ferrocarril, hasta la logística, la gestión de trámites aduaneros, la consecución de proyectos especiales o la organización de ferias y eventos deportivos.

Alcance global, atención local.

La red de DB Schenker en España es extensa y con una alta capilaridad. En cada una de las 72 oficinas, los más de 900 profesionales de la compañía conocen bien a sus clientes y están muy cerca de sus necesidades, tanto si son pymes como grandes empresas multinacionales.

DB Schenker cuenta en España con diversas certificaciones que aseguran la calidad de todas sus operaciones. Entre ellas destacan:

- Certificación CEIV Pharma de IATA, que garantiza la integridad de la cadena de frío en la gestión de productos farmacéuticos por vía aérea.

- Operador AEO para gestión de trámites aduaneros
- ISO 9001 e ISO 14001

DB 2020: el camino del éxito sostenible.

La estrategia de futuro para DB Schenker está marcada, y busca el liderazgo en el sector mediante la actuación en tres pilares fundamentales:

Líderes del mercado

- Haciendo foco en los mercados emergentes, con una sostenibilidad económica y financiera asegurada, e invirtiendo en innovación tecnológica e IT

Top employers

- Con iniciativas para la satisfacción de los empleados, fomentando su formación y desarrollo profesional, y atrayendo talento a la organización.

Pioneros en soluciones ecológicas

- Reduciendo un 25% las emisiones de gases contaminantes, aumentando un 60% el ratio de reciclaje y reduciendo un 18% el consumo total de energía.

www.dbschenker.com/es

Dynamic Logistics

**Para los mercados,
para la gente,
para el mañana**



Transporte terrestre

Transporte aéreo

Transporte marítimo

Logística

Ferias y eventos

Proyectos industriales

Aduanas

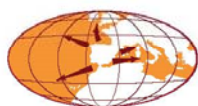
www.dbschenker.com/es



Puertos Españoles
Logistics
made perfect



Los Puertos españoles, pieza clave en el engranaje logístico de la economía mundial



PRINCIPAL HUB DEL SUR DE EUROPA
EN LA ENCRUCIJADA DE LAS PRINCIPALES RUTAS MARÍTIMAS.



CONECTADOS CON LAS PRINCIPALES REDES DE TRANSPORTE DE EUROPA



MÁS DE 500 MILL. DE TONELADAS DE MERCANCIAS MANIPULADAS.

24h | 365d

EFICIENTES Y COMPETITIVOS
PENSANDO EN CLIENTES EXIGENTES, OPERATIVOS 24 HORAS, 365 DÍAS AL AÑO.



www.puertos.es

Avda. del Partenón, 10
28042 Madrid - España
T +34 915245500
F +34 915245501

Puertos del Estado



GOBIERNO DE ESPAÑA

MINISTERIO DE FOMENTO

“Seguiremos trabajando por la plena integración del transporte marítimo en las cadenas logísticas”

El sistema portuario de titularidad estatal cierra un nuevo ejercicio con unos excelentes resultados. Si 2015 ya supuso llegar a cifras de tráfico, tanto de mercancías como de pasajeros, nunca antes alcanzadas, 2016 confirmará que la salud de nuestros puertos se consolida con cifras positivas. Las previsiones actuales apuntan a nuevos récords en tráfico total de mercancías, por encima de los 505 millones de toneladas, y cerca de los 31 millones de pasajeros. Estos datos vienen a confirmar que los puertos de interés general desempeñan un papel clave en la economía española y en la cohesión de nuestro territorio.

Es desde esa inserción plena de nuestros puertos en la estructura económica y territorial de España desde donde se puede apreciar mejor su importancia económica. Nuestro sector portuario integra a cerca de 100.000 trabajadores directos, entre Autoridades Portuarias y empresas prestadoras de servicios, y 175.000 trabajadores adicionales tienen relación con él si se contabilizan los empleos indirectos e inducidos, generando unos efectos sobre nuestra economía que en conjunto se sitúan en torno al 2% del PIB nacional. Es importante destacar el efecto multiplicador en el empleo del sector portuario, puesto que por cada empleo generado en el mismo, la economía en su conjunto genera cerca de dos puestos de trabajo adicionales.

Nos encontramos, por tanto, ante un sector estrechamente ligado a la economía productiva de nuestro país, integrado en el territorio y con un dinamismo que se pone de manifiesto en la evolución de los indicadores económicos y de tráfico a lo largo de los últimos años.

Durante la pasada legislatura hicimos un importante esfuerzo, priorizando las mejoras en

conectividad viaria y ferroviaria, así como en interoperabilidad de los puertos con las redes europeas. Ese esfuerzo ha tenido su reflejo en las inversiones portuarias, que han ido basculado de la obra "marítima" hacia el lado "terrestre" y hacia proyectos que mejoran la eficiencia y las condiciones de operatividad de los puertos, tales como obras de superestructura, proyectos de I+D+i, medioambientales, etc. Cabe destacar, en este sentido, la apuesta por la conectividad que se ha llevado a cabo, adaptando las redes ferroportuarias interiores de los puertos y colaborando con ADIF en la financiación de los accesos a los puertos fuera de su actual zona de servicio, para su posterior ampliación.

El Fondo Financiero de Accesibilidad Terrestre Portuaria ha sido el instrumento normativo que ha permitido a los puertos participar en la financiación de los proyectos de conexión viaria y ferroviaria fuera de su zona de servicio, necesarios para dotar de adecuada accesibilidad a sus instalaciones, y será, y será una herramienta indispensable para conseguir la plena integración del transporte marítimo en las cadenas logísticas. En aplicación de dicho Fondo, en la actualidad, 46 proyectos de accesibilidad terrestre portuaria están siendo financiados con una inversión pública superior a los 904 M€.

Los éxitos cosechados en los últimos años nos animan a seguir evolucionando y dando pasos adelante en un mundo global, tanto para consolidar el papel estratégico de los puertos, como para continuar siendo palanca fundamental de apoyo al sistema productivo español.

JOSÉ LLORCA
Presidente



Assekuransa

LA CARGA Y TU NEGOCIO, REALMENTE ASEGURADOS.

Grupo especializado en seguros para el comercio internacional.
Más de 25 años asegurando cargas en todo el mundo desde
nuestras oficinas en Buenos Aires, Miami y Madrid.

SEGURO DE TRANSPORTE DE MERCANCÍAS.

SEGURO DE RESPONSABILIDAD
para agentes de carga y operadores logísticos.

Avda. Arcentales 18, Madrid.
(+34) 913 241 928
www.assekuransa.es

SEGUROS A MEDIDA PARA EL COMERCIO INTERNACIONAL

En Assekuransa, empresa especializada en el desarrollo de seguros para el comercio internacional, estamos experimentando un fuerte crecimiento debido a nuestra decidida apuesta por la personalización de nuestros servicios. En un ámbito tan complejo como el de los seguros en el mundo del transporte, desde Assekuransa acompañamos a los clientes ofreciendo nuestro asesoramiento en cada momento, desde la contratación de una cobertura ajustada a las necesidades individuales, hasta en el proceso de reclamación.

La especialización de Assekuransa en el comercio internacional está avalada por una experiencia de más de 30 años, tanto en Latinoamérica como en nuestro país, que nos ha llevado a convertirnos en un referente dentro del sector a nivel internacional.

En el comercio internacional son muchos los riesgos que deben asumirse, como también la responsabilidad que los operadores tienen sobre las mercancías y en todo el proceso de transporte. En Assekuransa nos ocupamos de proteger y cubrir las necesidades para los agentes de carga, transportistas, operadores logísticos y/o transitarías, con la póliza de responsabilidad: **COBERTURAS LOLIPOL - Logistic Operator Liability Policy** -

Los operadores logísticos contratan a empresas que manipulan las mercancías, que sus clientes dejan a su cargo, para transportarlas a destinos intermedios, realizar la carga y descarga en los medios de transporte que utilizan durante su recorrido, almacenarlas temporalmente, realizar la consolidación, etcétera, hasta llegar a su destino final. Estas contrataciones generan una responsabilidad directa o solidaria por la que deben responder económicamente cuando son demandados.

Por ello, desde Assekuransa ofrecemos nuestro Seguro de Responsabilidad, una fórmula con la que el asegurado obtiene respaldo financiero y eventualmente legal, para hacer frente a reclamaciones y demandas generadas por sus clientes, quedando así protegido de los riesgos a los que está expuesto en su actividad.

Cubrimos su responsabilidad, dentro de los límites y alcances de la cobertura, en los siguientes riesgos:

1. Daño o pérdida de mercancías durante el transporte, la carga y la descarga.
2. Errores u omisiones que generen: retrasos, entregas indebidas, incorrecta cumplimentación de documentos de transporte, sanciones impuestas por autoridades aduaneras.
3. Almacenamiento temporal.
4. Daño o pérdida de contenedores.

En definitiva, tratamos de dar respuestas a las crecientes inquietudes de nuestros clientes y para ello, además, contamos con el respaldo de grandes reaseguradoras a nivel mundial.

Ofrecemos tres tipos de modalidades de seguros (Standard, Medium y Premium), diferenciadas por el límite anual de las coberturas, diseñadas específicamente para ajustarse a los diferentes tipos de clientes.

En Assekuransa tratamos de manera personalizada y exactamente con el mismo esfuerzo e importancia a un operador internacional como a un pequeño empresario que se juega todo en cada transporte. Esa es nuestra diferencia y también nuestra fortaleza.

MAURICIO TIRSO
Director Comercial

SOLUCIONES BIM PARA EL MUNDO DE LA LOGÍSTICA Y EL TRANSPORTE

El sector de la logística ha evolucionado enormemente y debe adaptar sus procesos de distribución a la inmediatez que requiere el consumidor final. Todo ello requiere a los operadores logísticos edificios versátiles y tecnológicamente adaptados para dar respuesta a estos nuevos retos logísticos.

BIM es una tecnología que revoluciona el sector de la construcción logística e industrial con ahorros muy significativos al poner en línea todos los actores de la obra, desde el arquitecto hasta el proveedor, permitiendo reducir al mínimo los desvíos tanto en tiempo como en costes y ayuda a tener un modelo transparente y colaborativo más eficiente.

En la metodología BIM los costes están ligados con el diseño y el objetivo es aplicar los mismos parámetros de precisión a lo largo de todo el proceso constructivo, desde el diseño hasta la edificación y posterior mantenimiento.

En el Reino Unido y otros países europeos se calcula que permite un ahorro del 20% de los costes y hace años que es obligatorio. Desde hace 8 años IDP implanta de forma integral la metodología BIM en el desarrollo de todos sus proyectos.

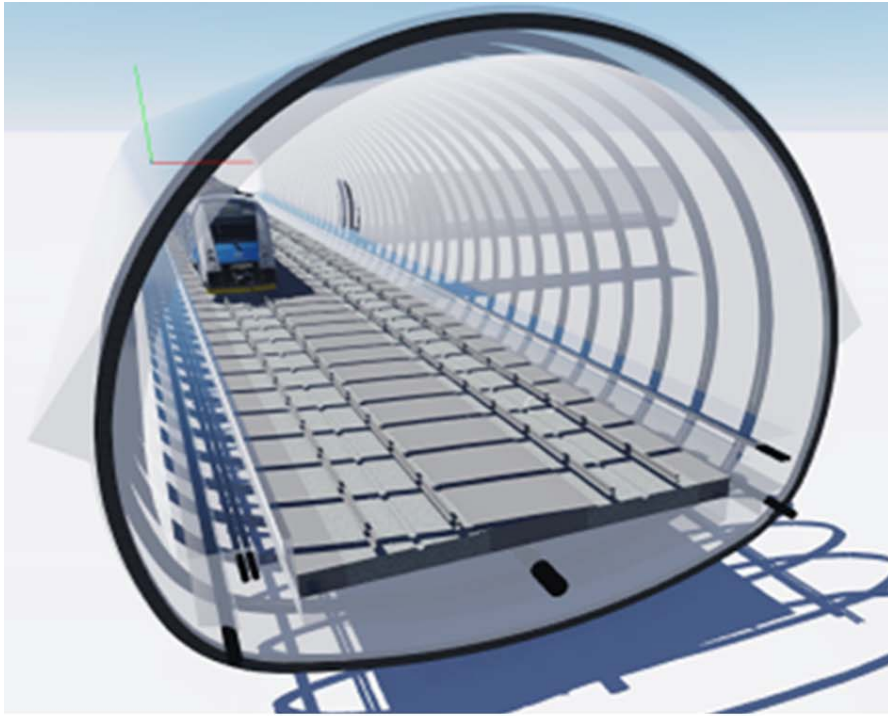
El departamento de I+D+i BIM del **Grupo IDP** centra sus esfuerzos diarios en la implementación de procesos de mejora continua para así contribuir a mejorar la calidad de los proyectos y acortar los plazos de producción.

Con la mirada puesta en este objetivo, IDP ha incorporado en la plantilla base de los archivos MEP una serie de hojas donde aparecen cuadros

explicativos de la estandarización establecida, de forma que el usuario quede informado de cómo debe trabajar y pueda acceder a esa información de forma fácil e inmediata siempre que lo necesite. También usamos aplicaciones como Dynamo para automatizar procesos, contribuyendo a mejorar la calidad de los proyectos y acortar los plazos de producción, la tecnología de Nube de Puntos, mobile mapping, etc...

En la ingeniería IDP el paso del sistema tradicional al BIM ha requerido implantar cambios en su sistema productivo y apostar por la formación de sus empleados, pero desde entonces ha registrado crecimientos de 2 dígitos anuales y multiplicado por 4 su dimensión y expansión internacional, dando trabajo a más 300 personas en contra de la tendencia de reducción de plantilla de las empresas del sector.





SOLUCIONES GLOBALES DE INGENIERÍA Y ARQUITECTURA
PARA EL SECTOR DEL TRANSPORTE Y LA LOGÍSTICA

TRANSPORTE

- Carreteras
- Ferrocarril de pasajeros
- Ferrocarril de carga
- Talleres de mantenimiento
- Infraestructuras portuarias
- Infraestructuras aeroportuarias
- Estructuras singulares

LOGÍSTICA

- Centros de distribución
- Operadores logísticos
- Plataformas logísticas
- Paquetería y mensajería
- Infraestructuras de carga
- Complejos blindados de bienes
- Pipping

Especialistas en **Tecnología BIM**



www.idp.es
902 431 289

Edificio Torre Milenium
Av. Francesc Macià, 60, 3a
08208 Sabadell (Barcelona)





UN SERVICIO GLOBAL UN ENFOQUE PERSONALIZADO Y LOCAL

MSC es una compañía líder en el transporte marítimo de contenedores, que se enorgullece de prestar un servicio global sin perder el enfoque local. La compañía dispone de una amplia red de servicios integrados que combinan el transporte por carretera, ferrocarril y marítimo a lo largo y ancho del globo. Nuestro principal objetivo es proporcionar una atención al cliente flexible, personalizada y de alta calidad.

Para más información, estaremos encantados de atenderle en la oficina de MSC más próxima.

+34 96 335 91 00 o **msc.vlc@mscpain.com**

msc.com

EL VIGIA



En 2016, más líderes

EL VIGIA.com

Trafalgar, 12 entlo. 1ª - 08010 Barcelona - Tel. 93 393 23 23 - Fax 93 221 50 71
www.elvigia.com - redaccion@elvigia.com - comercial@elvigia.com



Lo que fue...

IX CONGRESO FETEIA 2016



IX CONGRESO FETEIA
Nueva aduana. Nuevas oportunidades

El 9º Congreso se celebró en la ciudad de **Palma de Mallorca**, los días 29-30 de septiembre y 1-2 de octubre, bajo el lema “*Nueva aduana. Nuevas oportunidades*”.



El Congreso contó con 119 participantes que se reunieron para trabajar, estudiar y debatir los temas más importantes que preocupan a los transitarios, los organizadores de la cadena logística y del transporte internacional. También se aprovechó para conocernos más y mejor, en un mundo el cual el conocimiento y las alianzas estratégicas entre empresas son cada vez más importantes.

PARTICIPANTES POR PROCEDENCIA	
ALICANTE	2
BAHIA ALGECIRAS	9
BAHIA CADIZ	4
BALEARS	23
BARCELONA	33
BIZKAIA	2
GIRONA	5
LAS PALMAS	2
MADRID	18
PONTEVEDRA	1
TARRAGONA	2
VALENCIA	18
TOTAL	119

El restaurante 'El Caballito de Mar' acogió el tradicional **almuerzo con la prensa** que contó con la asistencia de **Diario del Puerto** y **Grupo Valenmar**, celebrado el jueves 29 de septiembre. Por parte del Comité Organizador se dio a conocer el Programa oficial del Congreso.



Por la tarde, se celebró el **Cóctel de bienvenida** para todos los asistentes (congresistas, acompañantes, invitados, autoridades, prensa...) en el Restaurante 'Buscando el Norte'; **Intervinieron el Director de Puertos y Aeropuertos del Gobierno de Baleares, Xavier Ramis, el Presidente de ATEIA-OLTRA Balears, Enrique Oliver y el Presidente de FETEIA-OLTRA, Enric Ticó.**



En la Sala Plenaria de la Cámara de Comercio de Mallorca, dio comienzo el viernes 30 el 9º Congreso de FETEIA 2016 con el **Acto de Apertura**, presidido por el Presidente de Puertos del Estado.



En el **Acto inaugural** estuvieron presentes y tomaron la palabra, Enric Ticó (Presidente FETEIA-OLTRA); Enrique Oliver (Presidente ATEIA-OLTRA Balears); Joan Gual de Torrella, (Presidente Autoridad Portuaria de Balears) y, José Llorca (Presidente de Puertos del Estado).

La primera de las dos ponencias que se celebraron en la Cámara de Comercio de Mallorca, muy esperada por los congresistas y que se celebró por la mañana, fue la del Código Aduanero de la Unión. **“La aplicación de las novedades en los procedimientos aduaneros con el nuevo Código Aduanero de la Unión – CAU**, moderada por Antoni Nadal, **Presidente de la Comisión de Aduanas de FETEIA-OLTRA**, acompañado de Jose Manuel Gonzalez, **Vicepresidente** y Cesáreo Fernández, **Secretario Técnico de la Comisión de Aduanas**, se desarrolló en un interesante y estratégico debate en el que Pilar Jurado, **Directora General** y Marisa González, **Subdirectora del Departamento de Aduanas e II.EE** hicieron referencia a las novedades del nuevo Código Aduanero de la Unión -CAU.



Para finalizar la sesión de la mañana tuvo el **almuerzo de trabajo**, en el restaurante ‘El Pesquero’, que propició múltiples encuentros empresariales e institucionales.



Por la tarde, tuvo lugar la **conferencia sobre la Seguridad en el Comercio Internacional**, moderada por Agustín Montori, Vicepresidente de FETEIA-OLTRA y Presidente de la Comisión Marítima de la Federación, acompañado de Cesáreo Fernández, Secretario Técnico de FETEIA-OLTRA desarrollándose la ponencia de temas de actualidad en la que Josep M Vicens, **Abogado especialista en comercio internacional** expuso, entre otros temas, la problemática actual de la quiebra de HANJIN SHIPPING.



El **Acto de Clausura** del congreso corrió a cargo de los Presidentes de FETEIA-OLTRA, Enric Ticó y ATEIA-OLTRA Balears, Enrique Oliver dando las gracias a todos los congresistas por acompañarnos, una vez más, al evento organizado por la Federación española de Transitarios y animándolos a asistir al **X Congreso FETEIA 2017**, que se celebrará en **Galicia**.



ATEIA-OLTRA Balears pasó pues el testigo a la Asociación de Transitarios de Galicia, donde en el año **2017 se acogerá la décima edición del congreso de transitarios**. Juan Uhia, **presidente de ATEIA-OLTRA Galicia** recogió la bandera de la organización que le entregó el Presidente de ATEIA-OLTRA Balears, Enrique Oliver.



Tanto Enric Ticó como Enrique Oliver desearon a los nuevos anfitriones “tanto éxito” como el que ha obtenido este último encuentro.

La **cena de clausura**, celebrada en el restaurante “Bahía del Mediterráneo”, fue el broche final del **9º Congreso FETEIA 2016**.

El Presidente de FETEIA-OLTRA, Enric Ticó agradeció a todos los asistentes su presencia en el Congreso 2016 en Palma de Mallorca y felicitó y agradeció efusivamente a Enrique Oliver y a su equipo por haber realizado el trabajo preciso y complicado con afán. Durante la cena de clausura, ambos presidentes hicieron un reconocimiento al esfuerzo de Blanca Guitart, Directora de FETEIA-OLTRA y del Congreso por el éxito alcanzado.

CONCLUSIONES CONGRESO FETEIA 2016

Primera.- En relación con la situación de la Ventanilla Única Aduanera (VUA), se solicitó a la Directora General del Departamento de Aduanas e II.EE, continuar trabajando de manera intensa en el referido proyecto, con una implicación mayor y efectiva del Departamento en los trabajos de coordinación con los Organismos Especiales aduaneros. Y para ello, entendemos que es necesario contar con una actitud constructiva y de apoyo por parte de todas las Administraciones involucradas, para convertir el proyecto de la VUA en un procedimiento aduanero real y ágil en beneficio de la comunidad de carga de la cadena de suministro.

Segunda.- Hacer nuestras las recomendaciones del Consejo de la UE, dirigidos a la Comisión y a los Estados Miembros, sobre el seguimiento del Código Aduanero de la Unión, publicadas en el DOUE el día 29.09.2016, destacando entre las mismas, “la de garantizar el correcto equilibrio entre los controles y la facilitación del comercio para el comercio legítimo por parte de los Estados miembros”; así como la invitación a los EM a seguir impulsando las simplificaciones aduaneras efectivas, poniendo como ejemplo de ello la autoevaluación y un enfoque moderno de la ventanilla única.

Tercera.- Peticiones concretas formuladas a la Directora General del Departamento de Aduanas e II.EE:

- Aumentar los beneficios de los Operadores Económicos Autorizados (OEA), reiteradamente demandado por nuestro colectivo.
- Establecer una guía didáctica para cumplimentar las distintas y complejas solicitudes de las autorizaciones aduaneras, contempladas en el nuevo Código Aduanero.
- Reducir los plazos de resolución para las garantías de despacho y tránsito, toda vez que hemos pasado de un plazo de atención de 24 horas a 4-5 meses, desde la entrada en vigor del CAU, no atendiendo con ello una de las características más importantes del nuevo código, consistente en la facilitación del comercio legítimo mediante procedimientos simples, rápidos y eficaces.
- Y por último, en relación con las pruebas de aptitud para la capacitación como Representante Aduanero, recientemente convocadas, concretar en lo posible la forma de realizar y desarrollar los supuestos prácticos, en cuanto a su número, tiempo de duración de los mismos, para facilitar la debida preparación de los aspirantes.

Cuarta.- Trasladar por escrito al Presidente de FIATA, así como a los Embajadores de Corea del Sur en España, y de nuestro país en Seúl, la gran inquietud y preocupación de nuestro colectivo por la situación de la naviera HANJIN, generando importantes problemas operativos, comerciales y económicos a todas las partes que conformamos el comercio exterior de nuestro país. Solicitándoles, asimismo, su consideración e intervención para ayudar al inmediato restablecimiento de la situación y cumplimiento de los contratos de transporte con entrega de los contenedores a sus legítimos destinatarios.

MUCHAS GRACIAS A TODOS!





Diario del Puerto.com

logística

conjunto de medios y métodos necesarios para llevar a cabo la organización de una empresa, o de un servicio, especialmente de distribución.

y periodismo

Captación y tratamiento, escrito, oral, visual o gráfico, de la información en cualquiera de sus formas y variedades.

GRUPO
Diario
Editorial

INVESTIGA. SELECCIONA. VALORA.

Información Just In Time

¡para estar INFORMADO a la última!



*Suscríbese a nuestros boletines
GRATUITOS y ESPECIALIZADOS*

- Logística
- Transporte por Carretera
- Marítimo

3 BOLETINES DIARIOS DE LUNES A VIERNES

 **cadena de suministro**

www.cadenadesuministro.es

Avda. de Machupichu 19, of. 209 - 28043 Madrid
tel.: 917 161 938 - info@cadenadesuministro.es

DOCUMENTOS FORMULARIOS

Herramientas de FETEIA-OLTRA al servicio de las empresas asociadas

Las empresas miembros de ATEIA/FETEIA-OLT pueden adquirir los siguientes tipos de documentos/formularios :

AWB - Conocimientos Aéreos Neutros

Declaración de expedidor de mercancías peligrosas en transporte aéreo.

Documentos de **FIATA** :

FBL · Negotiable FIATA Multimodal Transport Bill of Lading (*formato DIN A4*)

FCR · Forwarders Certificate of Receipt

FCT · Forwarders Certificate of Transport (*formato DIN A4*)

SDT · Shippers Declaration for the Transport of Dangerous Goods

CMR · Carta de Porte (*formato DIN A4*)

Pueden solicitarse en:

feteia@feteia.org



PUERTO DE BILBAO, PROYECTOS ESTRATÉGICOS PARA AMPLIAR MERCADO

El Puerto de Bilbao es uno de los centros de transporte y logística más importantes del Arco Atlántico Europeo, conectado con 859 puertos de todo el mundo. Según el estudio sobre su contribución socio-económica, su actividad supone un impacto estimado de 881,96 millones de euros anuales en el PIB de la Comunidad Autónoma del País Vasco, lo que representa el 1,29% del total y el 2,55% del PIB de Bizkaia.

La actividad logística que desarrolla le configura como elemento fundamental para el comercio exterior de Euskadi al ser una de las principales puertas de salida de bienes exportados. Concretamente, el 65% del tráfico realizado el año pasado corresponde a tráficos de importación y el 35% a exportación, lo que supone que el 49% de las toneladas exportadas en la CAPV salen por el Puerto de Bilbao.

Desde hace cuatro años, la Autoridad Portuaria de Bilbao está realizando una apuesta estratégica para atraer aún más tráficos y llegar a nuevos mercados. Esta estrategia está basada, fundamentalmente, en cuatro pilares: impulsar la flexibilidad de los diferentes agentes portuarios, la mejora de la intermodalidad, el potenciar los puestos secos y zonas logísticas, y la creación de nueva infraestructura.

Su apuesta por la intermodalidad implica incrementar la cuota de tráfico ferroportuario y está ligada, a su vez, a la mejora de la red de zonas logísticas situadas fuera del puerto, en el interior. En este sentido, destacan dos proyectos: la creación de un puerto seco en Pancorbo (Burgos) y la construcción de un apartadero ferroviario en Arasur (Araba). Este último fruto del convenio de colaboración firmado por el

Gobierno vasco, la Diputación Foral de Álava y la Autoridad Portuaria.

En cuanto a infraestructura en el lado mar, el alto nivel de ocupación de su suelo portuario- en torno al 80% en estos momentos y que se espera aumente hasta el 88% en el primer semestre del próximo año gracias a nuevas implantaciones industriales- le ha llevado a emprender la construcción de un nuevo muelle que se hará en dos fases. La primera fase, adjudicada en junio, supondrá una inversión de 79 millones de euros. La Comisión Europea aportará a este presupuesto el 20% del importe de adjudicación, en el ámbito del programa Connecting Europe Facility (CEF). El resto será sufragado con fondos propios de la Autoridad Portuaria.

Por otra parte, en septiembre finalizó los trabajos de prolongación del dique de Punta Sollana, donde ha incorporado, como innovación técnica y más respetuosa con el medioambiente, la utilización de un árido siderúrgico procedente del reciclado de las escorias negras y generado en la fabricación del acero común en los hornos de arco eléctrico de distintas acerías de Bizkaia. La obra, que ha durado cuatro años, permitirá impulsar los tráficos de graneles sólidos y líquidos. Dicha infraestructura ha sido cofinanciada por la Unión Europea, con una aportación aproximada de 3,53 millones de euros a través del programa denominado "Operaciones Eficientes y mejora del rendimiento medioambiental del puerto de Bilbao" convocatoria TEN-T 2012. El resto de financiación procede, como todas las obras llevadas a cabo en los últimos años, de recursos propios de la Autoridad Portuaria hasta un importe total de 40,11 millones de euros.

Creamos superficies, generamos oportunidades.

www.bilbaoport.eus



Bilbao
PORT **B**

Bilboko Portuko Agintaritza / Autoridad Portuaria de Bilbao

PROTECCIÓN DEL CRÉDITO CONTRA LA MOROSIDAD REGISTRO DE MOROSOS

www.registro.feteia.org



LAS EMPRESAS USUARIAS PUEDEN:

OBTENER INFORMACIÓN sobre deudores morosos.

CURSAR INFORMACIÓN sobre deudores morosos cuando concurren los siguientes requisitos:

- existencia previa de una deuda cierta, vencida y exigible relacionada con la actividad transitaria, que haya resultado impagada.
- requerimiento previo de pago a quien corresponda, en su caso, el cumplimiento de la obligación.
- que no se refieran a deudas cuyo vencimiento tenga una antigüedad superior a seis años.



1965 - 2016



Desde que comenzara su actividad hace más de 50 años, una base primordial ha acompañado los pasos del Grupo Editorial Men-Car: información completa y objetiva de todo lo que acontece en el sector del transporte (marítimo, puertos, aéreo, ferroviario, express, comercio exterior, etc.), el sector náutico (regatas, barcos, tendencias, ferias, etc.) y el sector turístico (viajes, ofertas, paquetes turísticos, ocio...)

INTER-TRANSPORT: revista de información semanal de transporte, logística y comercio internacional, marítimo, terrestre, aéreo, express, ferroviario, etc... Guía de embarques. Información semanal de de los sectores del transporte multimodal, distribución, consolidados y empresas de servicios.

DIARIO MARITIMAS: información diaria desde 1948, de transporte internacional y logística.

PORTNEWSPAPER: revista mensual de transporte, logística y comercio exterior, bilingüe (Inglés-Español), presente desde hace 30 años, monográficos de los principales acontecimientos nacionales e internacionales relacionados con el transporte, para profesionales y empresas.



NAUTIC PRESS: revista de náutica mensual, editada desde 1982 sobre yates, náutica de recreo, todos los deportes relacionados con la mar, la industria náutica y puertos deportivos. Monográficos sobre eventos en el mundo de la náutica y ferias náuticas internacionales.

TRAVELPORT: revista mensual especializada en viajes, turismo y ocio, en la que se incluyen noticias y reportajes referentes al sector turístico.

ANUARIOS: publicaciones anuales especializadas en sectores de transporte, hinterlands comerciales, servicios y recintos de diferentes puertos nacionales, y de profesionales de los sectores terrestre, aéreo y marítimo españoles. Puertos BARCELONA PORT® - VALENCIA PORT® - BILBAO PORT® - MADRID transPORT® - CASTELLON PORT® - ALICANTE PORT® - BAHIA DE CADIZ PORT® - SEVILLA PORT®. Profesionales transitPORT® - consignaPORT® - SPANISH AIR CARGO TransPORT®.

Grupo Editorial Men-Car

BARCELONA: Passeig de Colom, 24 - Tel.: +34 93 301 55 16 * / +34 93 301 57 49 - Fax: +34 93 318 66 45 - 08002 BARCELONA (Spain)
 VALENCIA: José Aguirre, 40 - Tel.: +34 96 367 87 21 - Fax: +34 96 367 44 93 - 46011 VALENCIA (Spain)
 BILBAO: Plaza Ametzola 2, 4º ctro - Tel.: +34 670 01 23 42 - Fax: +34 94 474 78 39 - 48012 BILBAO - VIZCAYA (Spain)
 MADRID: Tel.: +34 91 743 45 80 (Spain)
 men-car@men-car.com

www.men-car.com

El Puerto de Vilagarcía ha experimentado una importante transformación y desarrollo en los últimos tiempos, cuyos frutos son evidentes en el balance de 2016. Si Vilagarcía había sido un puerto tradicionalmente granelero y receptor de mercancías, nuestro perfil se ha ido modificando paulatinamente, reequilibrándose el peso específico de los diferentes tipos de mercancías en el balance de tráficos portuarios. Debido a ello, 2016 será el cuarto ejercicio consecutivo en el que la mercancía general supone más de la mitad de los tráficos totales del puerto, destacando, dentro de esta categoría, la importancia de los tráficos de exportación de productos y bienes manufacturados en nuestra área de influencia hacia múltiples destinos.

Ello ha sido posible gracias, en primer lugar, a un proceso de modernización y ampliación de infraestructuras, ya finalizado. Y en segundo lugar, gracias a la implicación de toda la comunidad portuaria a la hora de dar respuesta a las demandas de los sectores productivo y logístico de nuestro entorno, comunidad dentro de la cual los transitarios desempeñan una labor fundamental.

Flexibilidad, versatilidad y agilidad son las claves de la labor de los operadores portuarios y de la propia Autoridad Portuaria, que apuesta por la excelencia en el servicio, la eficiencia y la sostenibilidad como principios fundamentales de su gobernanza, actuando como agente de desarrollo económico y social, y ejemplo de colaboración público-privada.

Este esfuerzo colectivo y compartido ha repercutido positivamente en la competitividad del puerto, constituido en plataforma logística clave del noroeste de la península. Y, consecuentemente, ha favorecido el mantenimiento e incremento de los tráficos portuarios, y ha reforzado la capacidad

competitiva de las empresas de nuestro entorno, coadyuvando a su proyección exterior.

En lo que se refiere al movimiento de mercancías, el año 2016 finaliza con las mejores cifras de tráfico en los últimos ocho años, destacando sobre todo los ya mencionados datos de la mercancía general -incluida la contenerizada-, que ha aumentado más de un 12% con relación al año anterior.

Pero también los graneles arrojan resultados positivos; concretamente, en el caso de los graneles líquidos prácticamente se duplican las cifras del año anterior. Entre los productos movidos en esta categoría, destaca una mercancía de reciente introducción en el puerto de Vilagarcía: el aceite para consumo humano, cuyas descargas en 2016 han supuesto un considerable impulso a los tráficos en esta categoría.

En este 2017, nuestro reto es seguir trabajando, hombro con hombro junto a la comunidad portuaria, para satisfacer adecuadamente las necesidades de nuestros clientes actuales y trabajar en la captación de nuevos tráficos, mediante la optimización de nuestros servicios y el aprovechamiento de nuestras fortalezas: posición estratégica, conectividad e intermodalidad marítimo-ferroviaria, calidad de las infraestructuras y eficiencia en el servicio, consolidando así la posición de la Autoridad Portuaria y el Puerto de Vilagarcía como referente logístico de la conectividad exterior y desarrollo socioeconómico de su hinterland en expansión, y como agente clave en el tráfico marítimo del noroeste peninsular.

SAGRARIO FRANCO
PRESIDENTA



LA PIEZA CLAVE
PARA QUE TODO ENCAJE
EN TU LOGÍSTICA

www.portovilagarcia.es

A five STAR NEWSPAPER



SHIPPING



AIR CARGO



ROAD HAULAGE



RAIL FREIGHT



LOGISTICS

Transporte
El periódico del transporte y la logística en España **XXI**

25
1992-2017

transporte@grupoxxi.com

CALENDARIO 2017

ENERO								FEBRERO								MARZO								
Sem	Lu	Ma	Mi	Ju	Vi	Sa	Do	Sem	Lu	Ma	Mi	Ju	Vi	Sa	Do	Sem	Lu	Ma	Mi	Ju	Vi	Sa	Do	
52							1	5			1	2	3	4	5	9			1	2	3	4	5	
1	2	3	4	5	6	7	8	6	6	7	8	9	10	11	12	10	6	7	8	9	10	11	12	
2		9	10	11	12	13	14	15	7	13	14	15	16	17	18	19	11	13	14	15	16	17	18	19
3	16	17	18	19	20	21	22	8	20	21	22	23	24	25	26	12	20	21	22	23	24	25	26	
4	23	24	25	26	27	28	29	9	27	28						13	27	28	29	30	31			
5	30	31																						

ABRIL								MAYO								JUNIO							
Sem	Lu	Ma	Mi	Ju	Vi	Sa	Do	Sem	Lu	Ma	Mi	Ju	Vi	Sa	Do	Sem	Lu	Ma	Mi	Ju	Vi	Sa	Do
13						1	2	18	1	2	3	4	5	6	7	22				1	2	3	4
14	3	4	5	6	7	8	9	19	8	9	10	11	12	13	14	23	5	6	7	8	9	10	11
15	10	11	12	13	14	15	16	20	15	16	17	18	19	20	21	24	12	13	14	15	16	17	18
16	17	18	19	20	21	22	23	21	22	23	24	25	26	27	28	25	19	20	21	22	23	24	25
17	24	25	26	27	28	29	30	22	29	30	31					26	26	27	28	29	30		

JULIO								AGOSTO								SEPTIEMBRE							
Sem	Lu	Ma	Mi	Ju	Vi	Sa	Do	Sem	Lu	Ma	Mi	Ju	Vi	Sa	Do	Sem	Lu	Ma	Mi	Ju	Vi	Sa	Do
26						1	2	31		1	2	3	4	5	6	35					1	2	3
27	3	4	5	6	7	8	9	32	7	8	9	10	11	12	13	36	4	5	6	7	8	9	10
28	10	11	12	13	14	15	16	33	14	15	16	17	18	19	20	37	11	12	13	14	15	16	17
29	17	18	19	20	21	22	23	34	21	22	23	24	25	26	27	38	18	19	20	21	22	23	24
30	24	25	26	27	28	29	30	35	28	29	30	31				39	25	26	27	28	29	30	
31	31																						

OCTUBRE								NOVIEMBRE								DICIEMBRE							
Sem	Lu	Ma	Mi	Ju	Vi	Sa	Do	Sem	Lu	Ma	Mi	Ju	Vi	Sa	Do	Sem	Lu	Ma	Mi	Ju	Vi	Sa	Do
39							1	44			1	2	3	4	5	48					1	2	3
40	2	3	4	5	6	7	8	45	6	7	8	9	10	11	12	49	4	5	6	7	8	9	10
41	9	10	11	12	13	14	15	46	13	14	15	16	17	18	19	50	11	12	13	14	15	16	17
42	16	17	18	19	20	21	22	47	20	21	22	23	24	25	26	51	18	19	20	21	22	23	24
43	23	24	25	26	27	28	29	48	27	28	29	30				52	25	26	27	28	29	30	31
44	30	31																					

- Fruit Logística (Berlin, 8, 9 y 10 febrero)
- Reuniones Comité de Presidencia
- Reuniones Comité Ejecutivo FETEIA-OLTRA + Patronato FF y/o Asamblea FETEIA
- Intermodal South America (Sao Paulo, 4, 5 y 6 de abril)
- Multimodal 2017 (Birmingham, 4, 5 y 6 de abril)
- Transport Logistic (Múnich, 9, 10, 11 y 12 de mayo)
- SIL 2017 (Barcelona, 6,7 y 8 de junio)
- X Congreso FETEIA 2017 + Asamblea Electoral FETEIA (Galicia, 21, 22, 23 y 24 septiembre)



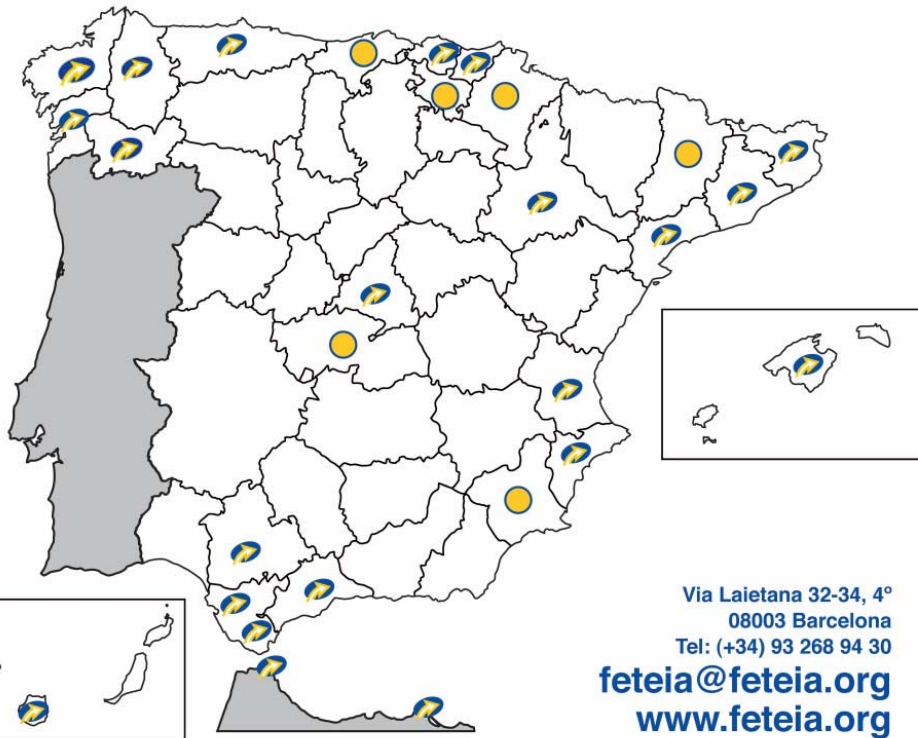
FETEIA-OLTRA

FEDERACIÓN ESPAÑOLA DE TRANSITARIOS
ORGANIZACIÓN PARA LA LOGÍSTICA, EL TRANSPORTE Y LA REPRESENTACIÓN ADUANERA

MIEMBRO DE:



Fundación Cetmo



Via Laietana 32-34, 4º
08003 Barcelona
Tel: (+34) 93 268 94 30

feteia@feteia.org
www.feteia.org



MIEMBROS ASOCIADOS:

ATEIA-OLTRA ALICANTE
www.ateiaalicante.com

ATEIA ARAGON-OLT
www.ateiaaragon.org

ATEIA-OLTRA ASTURIAS
www.feteia.org

ATEIA-OLTRA BAHÍA DE ALGECIRAS
www.ateiacg.com

ATEIA-OLTRA BALEARS
www.feteia.org

ATEIA-OLTRA BARCELONA
www.bcn.ateia.com

ATEIA BIZKAIA-OLT
www.ateia-euskadi.org

ATEIA CADIZ
ateiacadiz@ceccadiz.org

ATEIA-OLTRA CEUTA
presidencia@ateia-ceuta.es

ATEIA-OLTRA GIRONA
ateia@lajonquera.com

ATEIA GIPUZKOA-OLT
www.ateia-gipuzkoa.org

ATEIA LAS PALMAS-OLT
ateialaspalmas@gmail.com

ATEIA-OLTRA MADRID
www.ateia-madrid.com

ATEIA MALAGA
fetrama@gmail.com

ATEIA MELILLA
asociaciones@cemelilla.org

ATEIA-OLTRA GALICIA
ateia@ateia-galicia.org

ATEIA-OLTRA SEVILLA
www.ateiasevilla.com

ATEIA TARRAGONA
apcb@tinet.fut.es

ATEIA-OLTRA TENERIFE
www.ateia-tenerife.org

ATEIA-OLT VALENCIA
www.ateiavl.org



MIEMBROS ADHERIDOS EN:

A CORUÑA, MURCIA, NAVARRA, LLEIDA, SANTANDER, TOLEDO, VITORIA.